

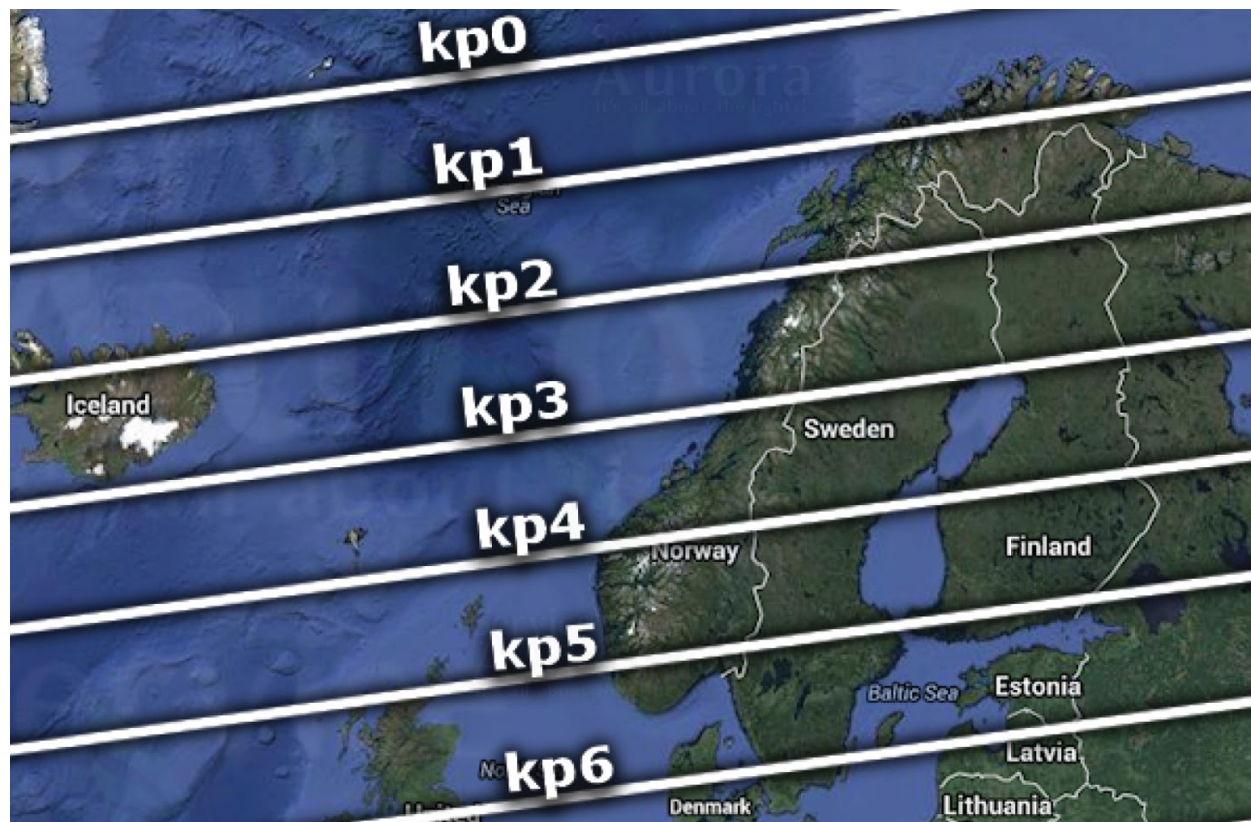
## 9天芬蘭·挪威·摩爾曼斯克 北極圈·追蹤北極光·破冰船· 聖誕老人村·帝皇蟹

NR9



### 摩爾曼斯克 Murmansk (俄羅斯)

位處於北緯69度，深入北極圈300多公里，摩爾曼斯克是北極圈最大的城市。由於北大西洋暖流的原因，摩爾曼斯克成為俄羅斯進出北冰洋最重要的不凍港，根據長年氣溫統計，摩爾曼斯克在冬天平均溫度介於-7度至-15度之間，跟其他北極圈國家相比，摩爾曼斯克冬天的溫度相對來說是比較溫暖和舒適的，且一年當中有將近100天為永夜，非常適合欣賞極光。



## 追蹤北極光小錦囊:

- 極光指數單位 (KP) , 最弱指數為 KP1 , 最強達 KP9 。因此北緯 66 度 33 分或以上為追蹤北極光理想位置
- 建議衣著分四層：底層天蠶衣兼顧排汗及保溫，第二層輕微保暖運動衣，第三層保溫羽絨背心，第四層主要保溫層，可選厚 Fleece 或長袖羽絨。
- 建議一對長筒 Goretex 鞋保溫作用，鞋底有紋防滑為主
- 建議下身穿天蠶褲或薄身運動 Legging 褲打底
- 最簡單相機保溫方法，用衫、頸巾、舊襪包相機，只露出鏡頭及機背操作
- 建議多帶後備電池及三腳架
- 建議帶備三種焦段鏡頭：廣角鏡 (11-24mm) 拍攝大景，中焦鏡 (50-70mm) 配合極光畫面，長焦段 (200-300mm) 拍攝環境大特寫，另外魚眼鏡可用來令相片更多變化
- 建議拍攝技巧: 拍攝較暗或流水般極光，ISO320、640 + 慢快門20秒。如拍攝較光或躍動式極光，ISO1600、3200 + 快門4秒、8秒



## 行程特點：

- 特別走訪北極圈內四大著名極光城市「俄羅斯-摩爾曼斯克」，「挪威-希爾克內斯」，「芬蘭-伊萬洛及薩利色爾卡」追蹤北極光
- 到訪俄羅斯北緯69度北極圈世界極地之都「摩爾曼斯克」，並安排專車追蹤北極光(無需自費)，增加遇上極光機會
- 參觀前蘇聯世界第一艘「核動力破冰船 - 列寧號」，1989年退役後成為博物館，停泊在「摩爾曼斯克」港口(無需自費)
- 安排一晚住宿挪威北部小鎮「希爾克內斯」，並即場品嚐於冰湖狩獵之帝皇蟹
- 破冰船之旅：乘搭全球知名破冰船遨遊冰海洋，並體驗於極區「冰海浮泳」
- 體驗傳統雪地馴鹿及哈士奇雪橇狗拉車(無需自費)
- 參觀世界上最北方的動物園「拉努亞野生動物園」觀賞括熊芬蘭北極熊、猓狽、狼等
- 到訪家傳戶曉，老少咸宜「聖誕老人村」，寄出原於聖誕老人郵局的聖誕咭
- 跨越北極圈「Arctic Circle」：送贈北極圈證書，証實親身踏足極地

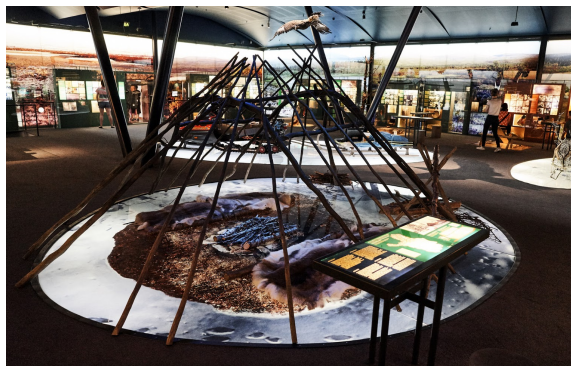


## 第一天

香港 → 赫爾辛基 → 伊萬洛(芬蘭) ~ 薛達博物館 ~ 希爾克內斯(挪威)

Hong Kong → Helsinki → Ivalo (Finland) ~ Siida Museum ~ Kirkenes (Norway)

團友請於前一晚齊集於香港國際機場，乘搭客機由香港經赫爾辛基轉機飛往芬蘭羅凡尼米。抵步後驅車前往聖誕老人村。



薛達博物館：此博物館是由薩米博物館及北拉普蘭自然中心兩部分組成，講述了北極地區土著居民的生活、畜牧馴鹿傳統、及語言發展的特徵等。

早餐：--                      午餐：自理                      晚餐：酒店  
住宿：Scandic Kirkenes 或同級

## 第二天

希爾克內斯 ~ 狩獵帝王蟹奇妙之旅 ~ 摩爾曼斯克 (俄羅斯 225km/約4小時)

~ 北極圈追蹤極光

Kirkenes ~ King Crab Safari ~ Murmansk (Russia, 225km/approx. 4hrs) ~ Northern Light Hunting

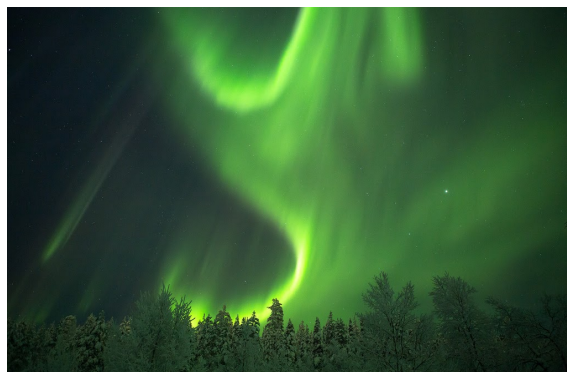


狩獵帝王蟹奇妙之旅：前往被譽為最佳國際性活動—捕捉帝王蟹，開展奇妙之旅。導遊為團友們備禦寒衣物，乘坐雪地摩托車拉動之雪橇向Lang Fjord峽灣出發。

抵達後由當地專業人員取出工具教我們鑿破冰面，再將預早放好餌的籠子拉上來，把生猛的帝王蟹帶回海邊小木屋，鮮美無比的帝王蟹就送到桌上給團友享用。

摩爾曼斯克：北極圈最大的城市。

北極圈追蹤極光：晚上乘坐專車尋找北極光，前往較少光害之郊區，從而提高追蹤北極光的機會率。(整個活動連交通時間約3小時)



早餐：酒店      午餐：帝王蟹      晚餐：酒店  
住宿：Hotel Azimut 或同級

## 第三天

摩爾曼斯克 ~ 洛沃澤羅 ~ 薩米族民族村 ~ 馴鹿拉雪 ~ 雪地香蕉船 ~ 摩爾曼斯克 Murmansk ~ Lovozero ~ Sami Village ~ Reindeer Drive ~ Banana Boat Sledding by Snow Mobile ~ Murmansk



薩米族民族村：薩米族民族村位於俄羅斯摩爾曼斯克科拉半島中部。薩米人是歐洲目前僅存的游牧民族，所以被稱為「最後的土著」。薩米族人口分散於歐洲各地，主要分佈在挪威、瑞典、芬蘭，和俄羅斯。



早餐：酒店 午餐：薩米族特色午餐 晚餐：酒店  
 住宿：Hotel Eco Home 或同級

#### 第四天

摩爾曼斯克 ~ 市內觀光 ~ 阿廖沙紀念碑 ~  
 列寧號 ~ 薩利色爾卡 (305km/約5小時)  
 Murmansk ~ City tour ~ Alyosha  
 Monument ~ Lenin Nuclear Icebreaker  
 ~ Saariselka (305km/approx. 5hrs)



列寧號：是世界上第一艘核動力破冰船，1989年退役後成為博物館，停泊在摩爾曼斯克碼頭。

早餐：酒店 午餐：當地餐館 晚餐：酒店  
 住宿：Lapland Hotels Riekonlinna 或同級

#### 第五天

薩利色爾卡 ~ 羅斯托 ~ 紫水晶礦山洞 ~  
 北極圈科學博物館(包入場) ~ 羅凡尼米  
 Saariselka ~ Luosto ~ Amethyst Mine ~  
 Arktikum Museum ~ Rovaniemi



紫水晶礦：乘坐雪地拖車參觀北極圈內唯一對外開放的紫水晶礦洞，一睹已埋於地下20億年之水晶寶石，團友可以動手挖掘有億年歷史的幸運紫水晶，尋找屬於自己的幸運紫水晶。



北極圈科學博物館：透過各展品，可以讓閣下對北極圈地區之歷史、地理和文化有更深入的了解。

早餐：酒店 午餐：當地餐館 晚餐：酒店  
 住宿：Scandic Rovaniemi 或同級



## 第六天

羅凡尼米 ~ 聖誕老人村 ~ 哈士奇狗養殖場 ~ 雪犬拉雪橇

Rovaniemi ~ Santa Claus Village ~ Husky Farm ~ Husky Ride



**聖誕老人村**：歡迎到訪北極圈內的聖誕老人村！團友可遊覽其工作室和郵政局，留下自己姓名地址於聖誕老人的名冊中。這是搜羅具聖誕特色郵品的好地方，從聖誕老人村郵局投寄之明信片，均會印上別致的郵戳。各團友更可於「北極圈」上交界線拍照留念，並可獲贈證書以作留念。



**哈士奇狗養殖場**：「極地裡忠心的朋友」可愛的哈士奇永遠充滿著源源不絕的熱情與活力，前往參觀哈士奇牧場，近距離接觸活躍可愛的極地雪犬，除可了解牠們的習性之外，更可體驗雪橇車的樂趣，讓精力充沛的狗兒們帶著您在夢幻雪國中奔馳。

早餐：酒店      午餐：當地餐館      晚餐：酒店  
住宿：住宿：Scandic Rovaniemi 或同級

## 第七天

羅凡尼米 ~ 凱米 ~ 冰雪城堡 ~ 破冰船之旅 ~ 冰海浮泳

Rovaniemi ~ Kemi ~ Snow Experience 365 ~ Ice-Breaker Cruise (Ice Swim & Floating)

**破冰船之旅**：破冰船遨遊冰封的海洋(當時是否結冰，絕對視乎當時天氣)，壓碎冰層結構，令冰湖重現冰海，與此同時，愛好挑戰極區冰海者，有專人介紹破冰船運作，並供應專業保暖運動衣服及裝備以符合零下溫度環境下使用。(註：小童身高需145cm或以上，如因氣候影響破冰船取消未能登船，每位團友可獲退回港幣\$1500，一切以船公司最後安排為準)

**冰海浮泳**：團友可穿上特種防寒浮生衣，嘗試漂浮冰海滋味，每位團友可獲贈冰海浮泳證書一張。



**冰雪城堡**：到訪北歐夢幻冰雪城堡，城堡每年皆由來自各地冰雕藝術家親手打造，展品不但立體，而且細膩，令人一見難忘。特別安排到冰酒吧享用一杯特色飲料，酒杯是由冰塊特別製成，帶給團友獨特有趣的體驗。

早餐：酒店      午餐：當地餐館      晚餐：酒店  
住宿：住宿：Scandic Hotel 或同級

## 第八天

凱米 ~ 拉努亞野生動物園 ~ 羅凡尼米

→ 赫爾辛基 → 香港

Kemi ~ Ranua Wildlife Park ~ Rovaniemi

→ Helsinki → Hong Kong



**拉努阿野生動物園:** 世界最北部野生動物園近距離觀賞野生動物包括芬蘭北極熊等。拉努阿野生動物園飼養著典型的芬蘭和北歐動物，有50個不同種類，共200多只野生動物，包括熊、芬蘭北極熊、猞猁、狼、狼獾、歐洲駝鹿等。園內唯一來自國外的移民是瑞典的極地熊，這是芬蘭境內唯一生活在人造雪環境中的北極熊。

早餐：酒店 午餐：當地餐館 晚餐：自理

- 領隊可按實際情況安排觀光停留時間和先後次序。
- 以上行程之任何景點如遇特殊情況下臨時關門，不開放或取消，本社會安排改往其他景點取替，或退回其門票/活動費用(如適用)。
- 如團友不隨團返港，則須自行安排交通工具往機場。
- 有關責任問題請參閱「金怡假期」收據背頁為準或金怡網頁，詳情請瀏覽 [www.goldjoy.com](http://www.goldjoy.com)
- 根據香港旅遊業議會關於『會員因迫不得已理由而取消旅行團』的第223條指引，旅行社如因『迫不得已理由』取消旅行團，處理團員退款時收取客人每位港幣\$800-\$2000不等，手續費視乎團種而定(退票費不包括在內)，扣除手續費後訂金餘數及團費將以客人付款方式退回。(如適用; 詳情請瀏覽香港旅遊業議會網站 [WWW.TICHK.ORG](http://WWW.TICHK.ORG))。

## 第九天

安抵香港

Arrive Hong Kong

航機是日安抵香港國際機場。

註:

- 香港旅遊業議會(TIC)建議旅客購買綜合旅遊保險。凡參加此團之旅客，必須持有效之綜合旅遊保險，建議客人於報名時購買。建議綜合旅遊保險醫療保額必須達港幣一百萬或以上。
- 極光為自然景象，無法保證看到，敬請見諒。
- 北極圈內小鎮住宿以小型旅館為主，相比大城市酒店的房間與設施會較為簡單及細小，敬請見諒。
- 如因以上酒店客滿，將安排入住其他小鎮酒店。
- 若遇上特殊情況或惡劣天氣，以上行程之先後次序安排均以航空公司及當地接待單位最終安排為準。住宿、膳食、交通等安排有可能因應當時實際情況次序調動。
- 馴鹿拉雪撬以三至四人一雪撬為標準
- 雪犬拉雪撬以四至五人一雪撬為標準
- 以上圖片及地圖只供參考