

【銀海郵輪】



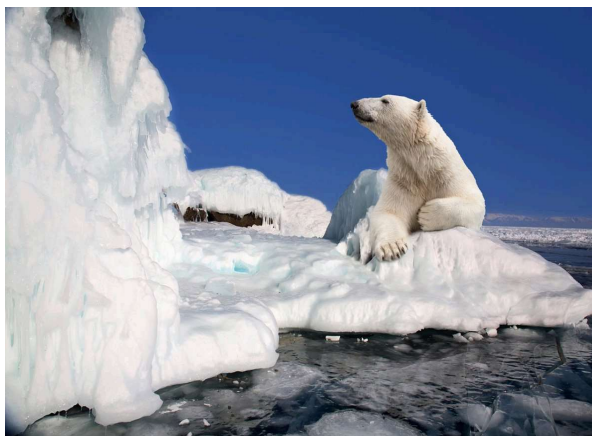
Silver Endeavour (銀海奮進號) 15天探索北極80度(斯瓦巴群島) 挪威(羅浮敦群島)豪華郵輪團

ANSE15



銀海奮進號 Silver Endeavour

為頂級南北極郵輪寫上新定義，採業界最高安全系數之PC6冰區航行等級 (Ice Class)，船上設備於極地探索領域亦已臻化境，為乘客提供銀海式從容舒適。2021年全新落水，排水量達20,449噸，船長165米、船寬25米。載客量200人，共10樓層。船寬敞的室內外空間和專用的探險設施，並由經驗豐富的探險嚮導、專家演講者和講師組成的團隊，探索地球上各個難以接近的地方。由極地探險專家隨行，銀海奮進號航行至北極熊、鳥崖和傳統因紐特人所在的冰川世界。駛至斯瓦爾巴特群島(Svalbard)的北部和南部地區時，感受大自然的鬼斧神工。參加Zodiac觀光，漫遊壯麗冰川、崎嶇山脈和廣闊苔原，於極地長征旅程中舒展身心、暢飲一番。若想征服偏遠而非凡的極地秘景，世界頂級遊輪Silver Endeavour絕對有能力帶領你渴求更多。



斯瓦巴群島 (Arctic of Svalbard)

位於北極地區的群島，亦是挪威最北界的國土範圍。它坐落在歐洲大陸北方，約佇立於挪威大陸與北極點兩者正中間。群島橫跨北緯74°到81°。斯瓦巴群島是公認北極物種最豐富之一，島嶼周圍地區是觀看北極熊絕佳機會，如足夠幸運，於島嶼追蹤到世界上最大食肉動物，另外斯瓦巴群島也還是海象群青睞之地，還有鯨魚，馴鹿，北極狐不時進入您的視野。



羅浮敦群島 (Lofoten Islands)

羅浮敦群島曾經被《國家地理雜誌》評選為世界三大最美群島。位於北極圈內北緯68到69度之間、世界上最北端之一的羅浮敦群島，以遠離喧囂的小村莊聞名於世，有如世界盡頭的人間仙境，因此常被旅人們列為此生必去的旅遊城市之一。這裏得天獨厚的清澈海水和環境造就了高質的海產品。挪威是世界上第二大海產品出口國，而在羅浮敦群島上，到處可見曬魚架上晾起一排排新鮮的鱈魚乾。

< 尊享至尊貼心安排 >

乘獨立專賞雙程包機 · 奧斯陸直飛往返北極地區群島 - 朗伊爾城 (Longyearbyen) 約飛三小時

朗伊爾城位於挪威屬地，北極斯瓦巴群島的最大島，是該群島的首府。朗伊爾城是世界最北端的有較大人口的城市，基於其極端地理位置，亦以多項世界最北之最列入世界紀錄。



行程特點：

- 選乘五星級銀海奮進號 (Silver Endeavour) Silversea小型豪華郵輪，2021年全新落水，精美而寬敞的冰級船，排水量達20,449噸，船長165米、船寬25米。載客量約200人，共10樓層，提供高級豪華探險郵輪體驗之一
- 尊屬安排: 乘獨立專賞包機，奧斯陸直飛往返北極地區群島 - 朗伊爾城(Longyearbyen) 約飛三小時，省時
- 斯瓦巴群島被稱為-極地沙漠，周圍環繞著崎嶇的冰川及山峰。經驗豐富的船長和探索隊將使用他們專業知識，根據當日天氣情況和地型為你提供最佳體驗。於郵輪上可以追蹤野生動物，包括雄偉北極熊，北極狐，馴鹿，海象及鯨魚
- 特別增遊: 羅浮敦群島Lofoten Islands，曾經被《國家地理雜誌》評選為世界三大最美群島。位於北極圈內北緯 68 到 69 度之間、世界上最北端之一的羅浮敦群島，以遠離喧囂的小村莊聞名於世，有如世界盡頭的人間仙境，因此常被旅人們列為此生必去的旅遊城市之一

銀海奮進號 Silver Endeavour (行程表)

日期	行程 (Itinerary)	預計到達	預計離開	住宿
18/6	香港 → 杜拜 → 奧斯陸 (挪威) Hong Kong → Dubai → Oslo (Norway) *團友出發前一天晚上，齊集於香港國際機場	12:35 pm		Radisson Blu Airport Hotel 或同級
19/6	奧斯陸 (挪威) → 朗伊爾城 (郵輪登船) Oslo → Longyearbyen (embarkation)		16:00 pm	五星級Silver Endeavour 豪華郵輪(一晚)
20/6-22/6	斯瓦巴群島北部 Svalbard Northern Region			五星級Silver Endeavour 豪華郵輪(共三晚)
23/6-25/6	斯瓦巴群島南部 Svalbard Southern Region			五星級Silver Endeavour 豪華郵輪(共三晚)
26/6	(離船)朗伊爾城 → 奧斯陸 (挪威) (Disembarkation)Longyearbyen → Oslo		08:00am	Radisson Blu Airport Hotel 或同級
27/6	奧斯陸 (挪威) → 博德 (約飛1.30小時) Oslo → Bodo(around 1.30 hrs flying)			Radisson Blu Bodø 或同級
28/6	博德 ~ 乘渡輪前往羅浮敦群島(莫斯克內斯) ~ 雷訥 ~ 斯坦森 Bodø ~ Ferry to Lofoten Islands (Moskenes) ~ Reine ~ Stamsund			羅浮敦群島Live Lofoten Hotel Stamsund 或同級
29/6	斯坦森 ~ 乘快艇捕捉麵包蟹 ~ 羅浮敦維京博物館 Stamsund ~ Brown Crab Safari ~ Lofotr Viking Museum			羅浮敦群島Live Lofoten Hotel Stamsund 或同級
30/6	斯坦森 ~ 斯沃爾韋爾 → 奧斯陸 (挪威)(約飛2.30小時) Stamsund ~ Svolvær → Oslo (Norway) (Flying around 2.30 hours) *註: 如遇內陸航班斯沃爾韋爾飛往奧斯陸，航班爆滿或班次未能配合，將改為乘3小時船程前往博德，再轉乘航機由博德飛往奧斯陸			Radisson Blu Airport Hotel 或同級
1/7	奧斯陸 → 杜拜 → 香港 Oslo → Dubai → Hong Kong		14:35pm	
2/7	航機是日安抵香港 Arrival Hong Kong			

第一天

香港 → 杜拜 → 奧斯陸 (挪威) ~ 前進號博物館

Hong Kong → Dubai → Oslo (Norway) ~ The Fram Museum

團友出發前一天晚上，齊集於香港國際機場，在本公司專業領隊陪同下，乘坐阿聯酋航空公司客機，經杜拜轉機飛往挪威首府奧斯陸。



前進號博物館：以挪威極地探險為主題，於1936年5月20日開幕。博物館展示前往極地的真實船隻而聞名。博物館致力於紀念早期極地探險最持久象徵之一（弗拉姆船）。客人可以在甲板上漫步，窺視狹窄的雙層床房間，想像海上和極地冰層中的生活。這裡有詳細的展品，包括各種探險活動的地圖、圖片和文物。

早餐：航機上 午餐：自理/航機 晚餐：當地餐館

住宿：Radisson Blu Airport Hotel 或同級

(是晚酒店由船公司提供)

第二天

奧斯陸 (挪威) → 朗伊爾城 (斯瓦巴群島)(包機直航約飛三小時)

Oslo → Longyearbyen (Svalbard) (Charter Flight flying around 3 hours)



是日乘坐由船公安排包機，由奧斯陸飛往北極最北城市隆雅市，並辦理登船手續，登銀海郵輪旗下，2021年全新落水-奮進號，開始為期七晚探索北極80度(斯瓦巴群島)之旅。

早餐：酒店 午餐：自理/航機上 晚餐：郵輪餐廳

住宿：Silver Endeavour 豪華郵輪

第三天至第五天

斯瓦巴群島北部

Svalbard Northern Region



斯瓦爾巴群島北部：此地區受穿過格陵蘭海的挪威洋流的影響比南部地區小，並且有更多的冰。有許多令人印象深刻的峽灣、海灣和冰川。多處海象捕撈點、壯觀的冰川、鳥崖和鳥島，以及北極沙漠中令人驚嘆的植物群

· 還有可能追蹤北極熊和參觀具有重要歷史意義的遺址
· 使該地區成為一個值得探索的地區。

極地活動: 根據當日天氣情況及安全因素, 船長將配合天氣環境變化, 而彈性地安排郵輪每日航程及活動, 如橡皮艇, 獨木舟, 雪地步行等。

早餐: 郵輪餐廳 午餐: 郵輪餐廳 晚餐: 郵輪餐廳

住宿: Silver Endeavour 豪華郵輪

第六天至 第八天

斯瓦巴群島南部

Svalbard Southern Region



斯瓦巴群島南部: 斯瓦爾巴群島南部地區, 特別是斯匹次卑爾根群島的西海岸, 比斯瓦爾巴群島其他地區的冰堵塞程度更少。幾個峽灣切入斯匹次卑爾根島西海岸, 被獵人試圖採探該群島最大島嶼斯匹次卑爾根島財富的不同採礦公司所利用。可以發現和參觀小屋和礦井的遺跡。根據季節的不同, 可以步行或乘船遊覽冰川、崎嶇山脈、壯觀冰川以及各種海鳥和海豹。

極地活動: 根據當日天氣情況及安全因素, 船長將配合天氣環境變化, 而彈性地安排郵輪每日航程及活動, 如橡皮艇, 獨木舟, 雪地步行等。

早餐: 郵輪餐廳 午餐: 郵輪餐廳 晚餐: 郵輪餐廳

住宿: Silver Endeavour 豪華郵輪

第九天

朗伊爾城 (斯瓦巴群島) 早上08:00離船

朗伊爾城 → 奧斯陸 (挪威)(包機直航約飛三小時)

Longyearbyen (Svalbard) 08:00 am disembark

Longyearbyen (Svalbard) → Oslo(Charter Flight flying around 3 hours)

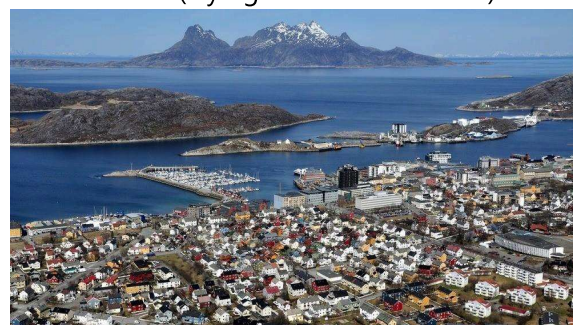
早餐: 郵輪餐廳 午餐: 自理/航機上 晚餐: 自理

住宿: Radisson Blu Airport Hotel 或同級 (是晚酒店由船公司提供)

第十天

奧斯陸 (挪威) → 博德 (約飛1.30小時)

Oslo → Bodo (Flying around 1.30 hours)



博德: 博德是進入挪威北部羅浮敦群島的門戶, 也因海鷹而聲名遠揚。在博德近海的海島棲息著規模巨大的海鷹群, 應該是世界上最大的海鷹群了。

早餐: 酒店 午餐: 自理/航機上 晚餐: 當地餐廳

住宿: Radisson Blu Bodø 或同級

第十一天

博德 ~ 乘渡輪前往羅浮敦群島(莫斯克內斯) ~ 雷訥 ~ 斯坦森

Bodø ~ Ferry to Lofoten Islands (Moskenes) ~ Reine ~ Stamsund



羅浮敦群島：羅浮敦以非凡卓越的漁業和自然景點以及遠離喧囂的小村莊聞名於世。這裏得天獨厚的清澈海水和環境造就了高質品的海產品。自十二世紀起，挪威漁民便開始將捕獲到的海產品銷往其他國家，如今挪威是世界最大的鱈魚干(Torrfisk)出口國，在羅浮敦群島上到處可見曬魚架上晾起一排排新鮮的鱈魚乾。



雷訥：雷訥是個很典型的漁村，村民們靠着捕魚為生。鋸齒狀的山峰下有著平如鏡的港灣，如一面清澈的鏡子，有挪威最美村莊之美譽。

早餐：酒店 午餐：自理 晚餐：酒店

住宿：Live Lofoten Hotel Stamsund 或同級

第十二天

斯坦森 ~ 乘快艇捕捉麵包蟹 ~ 羅浮敦維京博物館

Stamsund ~ Brown Crab Safari ~ Lofotr Viking Museum



乘快艇捕捉麵包蟹：乘坐快艇出海，一睹捕捉蟹過程，將預早放好餌的籠子拉上來，把生猛的螃蟹帶回海邊小木屋，鮮美無比的螃蟹就送到桌上給團友享用。

(註：如因天氣或其他原因，未能安排出海捕捉麵包蟹，每位將退回HKD500，而是日午餐將改於當地餐館享用。)



羅浮敦維京博物館：考古學家在此發現了迄今為止規模最大的維京時代長屋，這棟長83米的傳統維京長屋，已被重建為一座生活博物館，真實還原了維京時代的生活風貌，親身體驗維京人的生活日常。

早餐：酒店 午餐：麵包蟹 晚餐：酒店

住宿：Live Lofoten Hotel Stamsund 或同級

第十三天

斯坦森~斯沃爾韋爾 → 奧斯陸(挪威)(約飛2.30小時)

Stamsund ~ Svolvær → Oslo (Norway) (Flying around 2.30 hours)



斯沃爾韋爾：擁有4800名居民的斯沃爾韋爾實際上是羅弗敦群島最大的“城市”。擁有位於山海之間的壯觀位置和豐富的城市生活。令人難忘的斯沃爾韋爾被視為通往羅弗敦的大門。

註：如遇內陸航班斯沃爾韋爾飛往奧斯陸，航班爆滿或班次未能配合，將改為乘3小時船程前往博德，再轉乘飛機由博德飛往奧斯陸

早餐：酒店 午餐：自理 晚餐：酒店

住宿：Radisson Blu Airport Hotel 或同級

第十四天

奧斯陸 (挪威) → 杜拜 → 香港

Oslo (Norway) → Dubai → Hong Kong

早餐：酒店 午餐：自理 / 航機上 晚餐：自理 / 航機上

第十五天

航機是日安抵香港

Arrival Hong Kong

航機是日安抵香港國際機場

條款及細則

- 郵輪公司可根據需要、當時環境或天氣情況而更改行程、時間及停泊地點 - 登船地點及郵輪停泊港口如有更改，一切以郵輪公司安排為準。
- 其他有關郵輪公司之條款及細則，請參閱銀海郵輪公司小冊子最新之英文版本或 瀏覽 <http://www.sliversea.com>
- 本公司及郵輪公司有權因應當日郵輪抵達港口時間及當地交通情況而增減所有行程安排，並不會因此而作出補償，各參加者不得異議。
- 如因停泊口岸之清關或入境手續問題引致行程延誤，導致行程有所增減或更改，本公司及郵輪公司不會作出任何賠償，客人不得異議。
- 於登船日起計，小童必須年滿 8 歲才可參與此行程；於登船日起計，每艙房必須最少有一位年滿 21 歲之成人才可參與此行程
- 因應郵輪公司規定，孕婦懷孕 24 週或以上(按回程日期計算)不接受登船，客人於登船時需出示醫生證明。(如有任何更改，以郵輪公司公佈為準)。
- 所有艙房之床位間格如單人床、附加床或上下架床等均由船公司安排。
- 艙房層數及位置均以郵輪公司最後安排為準。郵輪公司亦可在不收取額外費用之情況下提升艙房至較高級別，客人不得異議。
- 郵輪上之晚膳(於主餐廳)均以團體座位安排並以郵輪公司最終安排及決定為準。
- 郵輪公司可視乎顧客的健康狀況，保留對未能於報名時提供健康情況的顧客拒絕登船之權利，並無須對該名顧客已繳付的費用作任何賠償。
- 如景點遇上節慶，當地假期，宗教活動或假期等，而景點臨時關門，該景點即會取消/改為外觀拍照，如牽涉門卷費，即會退回門卷費用。
- 據「香港旅遊業議會」<TIC>呼籲外遊人士均須購買合適旅遊保險。客人安全為首要，強烈建議購買旅遊保險，當中醫療保額須達港幣一百萬元或以上。
- 客人報名後，航空公司之機場稅或燃油附加費價格如 有所上下調整，本公司會追加收取或返還差額。
- 行程中所安排之購物商店，其產品或服務並非由本公司所提供，因此，團友必須清楚了解其價格、產品或服務質素等才決定購買。

- 行程、膳食及住宿之先後次序只供參考，一切以當地接待社安排為準。

- 所有行程、景點、酒店、餐廳及其他設施根據當時資料編製，如遇上(例如但不限於)展覽會、滑雪季節、天氣問題、節日慶典、休館、維修、交通問題等特殊情況下而致未能前往預先安排行程及使用設施，『金怡假期』將視乎實際情況作出臨時更改及調動，以可行之項目代替。如取消項目涉及票務，將按照服務供應商提供之團體票價退回客人。

- 所有大自然景象賣點，不能保證每團均可預期看到，敬希見諒。

- 領隊可按實際情況安排觀光時間和先後次序。

- 各國、地區之酒店、客房、單人房規定均有不同，房間設備及編排乃受制於地接社及酒店/旅館入住情況；如(例如但不限於)偏遠地區、特式酒店、雪山、高地、滑雪區、古堡或文物改建等之客房尺寸均有差別，不能保證同團客人均能入住同類客房；房間分配實際情況按各國地區酒店規條而定。客人不得藉此要求退團或向『金怡假期』追討任何賠償。

- 按照「香港旅遊業議會」指引 223 條「迫不得已理由」指戰爭、政治動盪、恐怖襲擊、天災、疫症、惡劣天氣、交通工具發生技術問題、載運機構臨時更改班次/時間表、罷工和工業行動、旅遊目的地政府/世界衛生組織發出之旅遊警告、香港特區政府發出紅色/黑色外遊警示，以及其他業界不能控制的不利旅客外遊的情況。

- 根據指引 223 條「迫不得已理由」，『金怡假期』可於出發前取消旅行團或在旅程時按實際情況縮短、延長或替換旅程任何項目，客人同意並接受此安排。由此而產生之額外費用均須客人於當地支付，否則『金怡假期』有權不作任何安排及保留追討因此而引致之相關費用權利。一切損失概與『金怡假期』無關，客人不得藉以向『金怡假期』追討、反對或退團。惟『金怡假期』仍會為客人竭盡所能向服務供應商爭取退款(如有)。更改行

程而令經營成本減少，則會於回港後七個工作天內處理退還減低成本比例之款項。如在出發前取消旅行團，則

按香港旅遊業議會相關指引作出退團或轉團安排。『金怡假期』有權在辦理相關手續時收取客人每位港幣

\$800-\$2,000 不等之手續費視乎團種而定及退團費(如有)，扣除手續費後餘款將以客人付款方式退回。整個退款過程大約需時 7-20 個工作天視乎實際情況而定。

(如適用；詳情請瀏覽香港旅遊業議會網站 (www.tichk.org))。

- 行程中各項活動皆有一定風險，收取訂金後客人已視作同意行程一切活動安排，客人參加各項活動時，必須留意個人身體狀況、環境、天氣、活動內容、遵守服務人員指引和安排。如因自身理由不參與行程中之活動相關之活動費用將不獲退回。

- 宣傳單張、旅遊冊子，行程表中如沒有列明包門票、包入場、入內參觀等，所列之景點或地點均有機會以外觀、遠眺或途經型式進行。

- 行程表、宣傳廣告中所展示之相片、圖像、拍攝地點、輯錄季節、時間均有差別所有行程圖片或特輯只供參考，不能藉以圖片、特輯作景點索償。

- 收取訂金前如有任何優惠或價格更改，恕不另行通知。所有訂位以確定收取訂金後為準。

- 有關旅行團之詳細責任條款及細則以金怡網站及收據背頁為準。

- 『金怡假期』保留接受報名與否之最終決定權。